

# VODICÍ PES, Z.S.



2022

VÝROČNÍ  
ZPRÁVA

## Obsah

1. Profil zapsaného spolku, str. 3
  - 1.1 Historie a poslání, str. 3
  - 1.2 Cíle a dostupnost služby, str. 3
  - 1.3 Organizační struktura, str. 4
  - 1.4 Zaměstnanci, str. 5
2. Činnosti spolku VODICÍ PES, z.s., , str. 6
  - 2.1 Legislativní rámec, str. 6
  - 2.2 Hlavní činnost, str. 6
    - 2.2.1 Následná péče o uživatele vodicích psů, str. 6
    - 2.2.2 Kulturní, zájmové a vzdělávací aktivity pro klienty, str. 7
  - 2.3 Osvětová činnost – projekt Nevidomí lektoři, str. 9
  - 2.4 Další činnosti a projekty, str. 10
    - 2.4.1 Projekt Patronát štěněte, str. 10
    - 2.4.2 Projekt Tlapka v dlani, str. 11
    - 2.4.3 Projekt Pension pro staré vodicí psy, str. 11
3. Zdroje financování v roce 2021, str. 12
4. Partneři a dárci v roce 2021, str. 12
5. Výhled na další období a závěr, str. 13

# 1 PROFIL ZAPSANÉHO SPOLKU

Název: VODICÍ PES, z.s.

Sídlo: Rajhradská 396, 667 01 Vojkovice

Místo poskytování služby: Kamenomlýnská 124/2, Brno – Pisárky, 603 00 Brno 2

Právní forma: zapsaný spolek

IČ: 266 73 568 ze dne 16. 8. 2004 č.j. VS/1.1/58180/04-R

Druh služby: sociální rehabilitace

Identifikátor: 7176755

## 1.1 HISTORIE A POSLÁNÍ

Organizace **VODICÍ PES, z.s.** poskytuje službu sociální rehabilitace od roku 2004. Zaměřuje se na specifickou skupinu zrakově handicapovaných lidí, kteří k pohybu mimo domov využívají vodicího psa. Posláním spolku je integrace zrakově postiženého člověka do společnosti prostřednictvím zvláštní pomůcky vodicího psa.

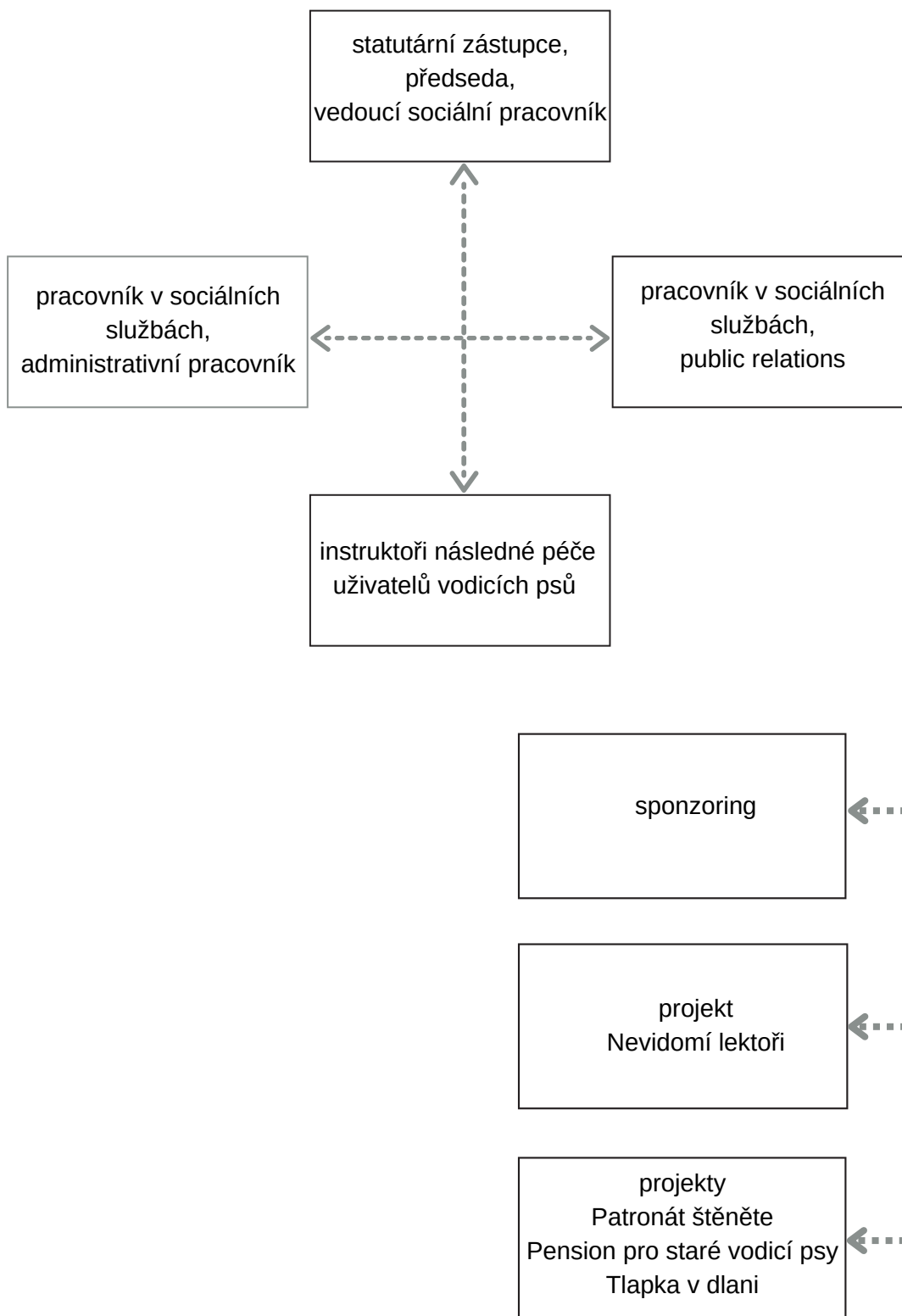
V roce 2005 byla uzavřena mezi spolkem VODICÍ PES, z.s. a Školou pro výcvik vodicích psů, s.r.o. Smlouva o partnerství a vzájemná na sebe navazující spolupráce obou subjektů ve prospěch těžce zrakově postižených lidí trvá dodnes.

## 1.2 CÍLE A DOSTUPNOST SLUŽBY

Cílem je individuální i skupinová práce se zrakově postiženými lidmi vedoucí prostřednictvím služby vodicích psů k samostatnosti a začleňování do společnosti. Služba je dostupná během pracovního týdne a je upravena pracovní dobou.



### 1.3 ORGANIZAČNÍ STRUKTURA



## 1.4 ZAMĚSTNANCI

### **Statutární zástupce, předseda, vedoucí sociální pracovník**

Řídí a zodpovídá za organizaci, poskytuje základní sociální poradenství, zajišťuje vedení služby sociální rehabilitace, podporuje tým pracovníků v sociálních službách, a instruktory následné péče uživatelů vodicích psů, rozděluje úkoly, kontroluje, poskytuje zpětnou vazbu a supervize týmu.

### **Pracovník v sociálních službách - přímá obslužná péče**

Poskytuje základní sociální poradenství, vykonává sociální šetření, zajišťuje náplň služby, organizuje vzdělávací a zájmové činnosti. Uzavírá a aktualizuje individuální plány uživatelům a eviduje průběh sociální služby.

### **Pracovník v sociálních službách - pod dohledem sociálního pracovníka**

Poskytuje uživatelům základní sociální poradenství, aktivizační činnosti, podílí se na přípravě vzdělávacích a zájmových činností.

### **Administrativní pracovník**

Zajišťuje administrativní agendu spolku, zpracovává účetní podklady a spolupracuje s externí účetní agenturou.

### **Pracovník public relations**

Připravuje prezentace, vystupuje za organizaci na veřejnosti, zajišťuje projekty Nevidomí lektori, Patronát štěněte, Pension pro staré vodicí psy a Tlapka v dlani. Vytváří aktivity a zpětné vazby dárcům v oblasti sponzoringu a podpory projektů spolku.

### **Instruktoři následné péče uživatelů vodicích psů**

Účastní se hlavní činnosti spolku, zajišťují procvičování práce nevidomého člověka a jeho vodicího psa.

### **Nevidomí lektori**

Zajišťují aktivity osvěty a prezentace vodicích psů pro širokou veřejnost v rámci projektu.

<b>Počet pracovníků zajišťujících službu sociální rehabilitace:</b>	<b>3</b>
<b>Počet úvazků celkem k 31. 12. 2022:</b>	<b>3,28</b>

## 2 ČINNOSTI SPOLKU VODICÍ PES, Z.S.

### 2.1 LEGISLATIVNÍ RÁMEC

Sociální služba je poskytována dle Zákona č. 108/2006 Sb., o sociálních službách v platném znění:

- a) základní sociální poradenství
- b) sociální rehabilitace

### 2.2 HLAVNÍ ČINNOST

Hlavní činností spolku VODICÍ PES, z.s. je sociální rehabilitace lidem s těžkým zrakovým postižením, kteří k rozvoji své samostatnosti využívají zvláštní pomůcky vodicí psy. Služba je zaměřena na klienta, je podporována jeho integrace do pracovního i společenského života, aktivní využívání volného času i začleňování do projektů osvětové činnosti.

#### 2.2.1 NÁSLEDNÁ PÉČE O UŽIVATELE VODICÍCH PSŮ

Jedná se o integraci klientů formou aktivního zdokonalování znalostí v práci s vodicími psy tak, aby si mohli v životě udržovat svou nezávislost, samostatnost a zařazení do běžného života společnosti. Projekt je připravován ve spolupráci s odbornými instruktory a nabízí:

- procvičování uživatelů vodicích psů ve znalostech a správném užívání instrukcí (povelů), vhodné péči a welfare vůči zvláštním pomůckám vodicím psům; procvičování probíhá formou pravidelných lekcí i pobytových akcí s daným zaměřením

- dočasnou internátní péči o zvláštní pomůcku při indispozici klienta (hospitalizace klienta, pobyt v zahraničí, rekonvalescence psa po veterinárních výkonech, podávání léčebných přípravků;

- asistenci formou nácviku nových tras, po kterých se klient potřebuje pohybovat;
- sociální poradenství.





Po zaškolení uživatele služeb v práci s vodícím psem (výcvikovým subjektem) je nezbytné, aby svou samostatnost podporoval procvičováním, a tím i zdokonalováním souhry se svou zvláštní pomůckou vodícím psem, během celé aktivní služby psa, která trvá průměrně deset let.

Spolek VODICÍ PES, z.s. poskytuje sociální rehabilitaci formou individuálního nácviku nových tras i skupinovými intervencemi pod dohledem odborných instruktorů.

Procvičování probíhá v centru Brna i v jeho jednotlivých částech dle bydliště klienta. Několikrát ročně se koná intenzivní procvičování i v dalších městech ČR, do kterých se klienti díky svým vodícím psům naučí cestovat a samostatně se pohybovat. Jedná se o procvičování v Hodoníně, Olomouci, Hradci Králové, ve Zlíně a v Praze. Pro uživatele služeb je rovněž připravováno intenzivní procvičování v Brně spojené s dalšími aktivitami.

## **2.2.2 KULTURNÍ, ZÁJMOVÉ A VZDĚLÁVACÍ AKTIVITY PRO KLIENTY**

V průběhu roku se konají pravidelné i nepravidelné akce s klienty a pro klienty za účelem vzdělání, zážitku i zábavy.

Pravidelně jsou organizovány lekce procvičování práce s vodícím psem, běžně 1x4 týdny, s odstupem 14 dnů probíhají se stejnou frekvencí tzv. "klubovny" - tematická setkání vzdělávacího, kulturního či zájmového charakteru. Každoroční akcí je i soutěž ve výkonu vodících psů, která se koná 1x ročně. Mezi klienty je velmi oblíbená a dobré umístění v soutěži přináší jeho držitelům určitou prestiž.

V průběhu roku se klienti účastní akcí nepravidelných, operativně organizovaných dle příležitostí a zájmu.

### **AKTIVITY V ROCE 2022:**

- 8x procvičování práce s vodícím psem
- 5x společné setkání spojené s bezpečným venčením psů
- 5x tematické setkání v klubovně
- 1x charitativní lekce jógy
- 1x výlet v okolí Moravských Bránic
- 1x darování krve ve FN Brno
- 1x návštěva divadla
- 1x soutěž ve výkonu vodících psů - Cesta ve tmě
- 3x rekondiční pobyt

## REKONDIČNÍ POBYTY

Rekondiční pobyty jsou zaměřeny na intenzivní procvičování práce nevidomého člověka s vodicím psem. Každý den v dopoledních hodinách probíhá individuální procvičování za asistence odborného instruktora. Klienti mají možnost zopakovat standardní situace stejně jako ty, které běžně neřeší a mohly by být pozapomenuty. Individuálně mohou s instruktorem diskutovat i problémy, se kterými se setkávají a sami je nedokáží odstranit. V odpoledních hodinách probíhá skupinové procvičování, zejména poslušnosti psů. Ve volných chvílích je pro účastníky připraven doprovodný program - výlety, návštěvy míst v okolí, kultura, aj. Rekondiční pobyty tak plní i funkci sociálního kontaktu a rozvoje osobnosti. Mezi klienty je o tyto akce velký zájem a z hodnocení odborných asistentů je zřejmý pokrok v kvalitě jejich práce s vodicími psy.

### REKONDIČNÍ POBYTY V ROCE 2022:

**HODONÍN** 25. - 30. 7. 2022

- zúčastnilo se 13 klientů s vodicími psy, 11 průvodců a 3 odborní instruktoři a 2 organizátoři

**ZLÍN** 01. - 06.08.2022

- zúčastnilo se 14 klientů s vodicími psy, 11 průvodců a 4 odborní instruktoři a organizátor



**PRAHA** 22. - 25.09.2022

- zúčastnilo se 11 klientů s vodicími psy, 10 průvodců a 4 odborní instruktoři a 2 organizátoři



## 2.3 OSVĚTOVÁ ČINNOST - PROJEKT NEVIDOMÍ LEKTOŘI

Osvětová činnost je realizována prostřednictvím projektu „Nevidomí lektori“. Prezentačními jsou nevidomí uživatelé služeb, kteří vycházejí z vlastní autentické zkušenosti jak s chováním veřejnosti vůči zrakově handicapovaným osobám obecně, tak s přístupem k vodícím psům jako živým zvláštním pomůckám.

Projekt je připravován v několika úrovních dle věku a zájmové skupiny účastníků:

- mladší (mateřské školy, základní školy)
- starší (střední školy, VŠ)
- zájmové skupiny (zaměstnanci profesí a služeb, kteří se s nevidomými setkávají)
- veřejnost obecně.

I přes intenzivní snahu představovat veřejnosti zvláštní pomůcky vodící psy v reálné podobě jako plnohodnotnou součást života těžce zrakově postiženého člověka, stále přetrvávají nejasnosti a mýty, které toto téma provázejí a které jsou uváděny na pravou míru.

### OSVĚTA V ROCE 2022:

V průběhu roku 2022 proběhlo 20 osvětových akcí. Na většině z nich se podíleli i klienti v rámci projektu "Nevidomí lektori".

Pro ilustraci - zpětná vazba od spokojeného posluchače:

#### *Poděkování*

*Handicap klub Brno dne 15.2.2022 měl exkurzi na provozovně VODICÍ PES z.s. Kamenomlýnská 2, Brno 603 00. Byli jsme velmi vděční za neformální přijetí a za odborný výklad a prezentaci tohoto střediska z úst paní Bc. Naděždy Šaškové. Jsme smíšená organizace - spolek s prvořadou orientací na duální postižení zraku a sluchu, ale jsou mezi námi i senioři a lidé s problémem mobility. U některých přítomných se probudil živý zájem o psa a to právě díky přístupu paní Bc. Naděždy Šaškové. Závěrem je mou milou povinností vyslovit neformální poděkování jménem Handicap klub Brno a přirozeně i sám za sebe.*

*Touto cestou bych rád dal kladný podnět těm, co stojí na začátku a přemýšlí vážně o vodícím psu. Provozovna Kamenomlýnská 2, Brno 603 má velmi dobrou dopravní dostupnost.*

*Ing. Leopold Brückner  
Handicap klub Brno*

## 2.4 DALŠÍ ČINNOSTI A PROJEKTY

### 2.4.1 PROJEKT PATRONÁT ŠTĚNĚŤ

Integrace těžce zrakově postiženého člověka do společnosti prostřednictvím zvláštních pomůcek vodicích psů má svá svůj specifický předstupeň. Začíná vhodnou výchovou psů k budoucí službě od štěněcího věku. K tomu se přidává kvalitní veterinární péče a vhodná skladba krmení. Odborní instruktoři provází dobrovolníky - vychovatele štěňat - obdobím prvních 10 měsíců života tak, aby v roce věku dovedli s člověkem bezproblémově sdílet byt či dům, byli zvyklí na denní život ve městě, zvládli přemísťování veřejnou dopravou a ovládali základy budoucí odborné přípravy. Každé štěně vychovávané pečovatelskou rodinou pod asistencí zkušeného instruktora má velký předpoklad úspěšného dokončení vlastní přípravy pro službu u nevidomého člověka.



## 2.4.2 PROJEKT TLAPKA V DLANI

V roce 2019 byl zahájen s Vězeňskou službou ČR projekt spolupráce, jehož podstatou je výchova budoucích vodících psů odsouzenými muži v tzv. otevřené věznici v Jiřicích. Spolek Vodící pes, z.s. se podílí na materiálním zajištění, krmení a úhradě veterinární péče pro svěřená štěňata a věznice v Jiřicích vybírá ze zájemců odsouzené, jež se pod vedením dojíždějících odborných instruktorů podílí na výchově a celodenní péči o budoucí vodící psy ve štěněcím věku. Všichni z odsouzených, kteří byli přímými účastníky projektu, se po propuštění zapojili do běžného života bez recidivy.



## 2.4.3 PROJEKT PENSION PRO STARÉ VODICÍ PSY

Projekt pensionu je udržován v chodu od roku 2013 a je určen vodícím psům po ukončení aktivní služby, kteří pro svůj věk a zdravotní obtíže nemohou zůstat u uživatelů služeb a vyžadují celodenní odbornou péči. Nevidomým lidem dává jistotu, že o jejich psy v případě nemoci ve stáří a zdravotního omezení bude vhodně postaráno. Pension je přízemní bezbariérovou stavbou s možností umístění 6-10 psů. Interiérová část přechází ve venkovní prostor, je zde oplocený travnatý pozemek, který mohou psi v letních měsících využívat k pobytu na sluníčku či ve stínu pergoly.



Projekt zahrnuje zajišťování speciálního krmení, veterinární péči, podávání léků a individuální péče. Součástí budovy pensionu je místnost pro personál, přípravná krmení a sklad léčiv, sociální zařízení a zázemí pro psy po veterinárních výkonech či potřebě dočasné izolace.

### 3 ZDROJE FINANCOVÁNÍ V ROCE 2022

Náklady celkem	4 249 566,37 Kč
Výnosy celkem	3 520 870,90 Kč
z toho provozní dotace	530 000,00 Kč
příspěvky a dary, čerpání z rezervního fondu z darů	2 946 806,81 Kč

### 4 PARTNEŘI A DÁRCI

Služba sociální rehabilitace lidem s těžkým zrakovým postižením mohla být realizována díky podpoře Jihomoravského kraje a Magistrátu města Brna. Nedocenitelnou se stává důvěra podnikatelského sektoru a soukromých podporovatelů, kteří významně přispívají k pokračování realizovaných projektů a poskytování sociální služby.

**Velmi si vážíme každého z darů, který mohl být ve prospěch služby využit.**

Mezi významné podporovatele patří například:

AeroBrand s.r.o.; AngioClinic s.r.o.; pí. Andrllová Hana; AREMA, s.r.o.; zaměstnanci AIS Software a.s.; MUDr. Dagmar Bumbálková; CTP Invest spol. s r.o.; Currys CoE s.r.o.; DMG Mori Czech s.r.o.; p. Martin Dürböck; pí. Gertruda Ellingerová; Flowmon Networks a.s.; zaměstnanci GEIS CZ s.r.o.; HILLS Pet Nutrition Manufacturing, s.r.o.; Investice, Strategie, Management a.s.; p. Petr Musil; p. Milan Nárožný; PRO.MED.CS Praha a.s.; SCHOTT FLAT GLASS ČR s.r.o.; USU Software, s.r.o.; NF Českého rozhlasu Světluška, NF Atýsek, Fórum dárců, Tesco - Vy rozhodujete, my pomáháme; JMK a mnozí další.

**Všem, kteří jste nám svěřili své finanční i materiální dary,  
či jste nás podpořili dobrovolnickou činností,  
DĚKUJEME!**

## 5 VÝHLED NA DALŠÍ OBDOBÍ A ZÁVĚR

Po dvou pandemických letech se v roce 2022 celospolečenská situace výrazně zlepšila a nastal tedy čas se vrátit zpět do zajetých kolejí. To však nebylo snadné, protože si lidé ještě více zvykli komunikovat online a osobní kontakt a fyzickou aktivitu příliš nevyhledávali. Klubovny měly nižší návštěvnost, případné problémy v oblasti práce se psem lidé raději řešili po telefonu, než osobní návštěvou. Nicméně jsme nepolevili, vytrvali a naše snaha nesla ovoce. Účast na rekondičních pobytech byla velmi pěkná a klienti spolku začali opět pomalu projevovat zájem se setkávat a účastnit společných aktivit. Závěr roku v podobě Vánočního posezení byl příjemný a plný dobré nálady. Smutnou zprávou roku 2022 bylo úmrtí jedné dlouholeté a velmi aktivní klientky. S její rodinou jsme stále v kontaktu.

Při poskytování sociální služby v průběhu roku 2022 byly naplňovány cíle a poslání v souladu s dokumenty standardů kvality a etickými zásadami.

Následující rok 2023 bude pro spolek VODICÍ PES, z.s. neměnný ve smyslu motto vypůjčeného z knihy Antoine De Saint-Exupéryho - Malý Princ:

**„Správně vidíme jen srdcem. Co je důležité, je očím neviditelné“**

V Brně dne 17. 02. 2023

Hana Prchalová, v.r.  
statutární orgán - předseda